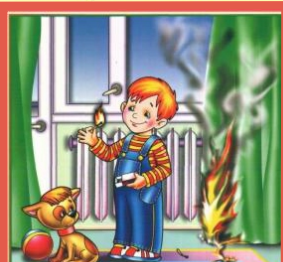


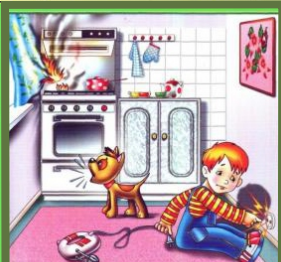


Общероссийская общественная организация «Всероссийское добровольное пожарное общество» является продолжателем традиций российских пожарных добровольцев, которые были заложены, созданным в 1892 году Императорским Российским пожарным обществом

## ПРАВИЛА ПОЖАРНОЙ БЕЗОПАСНОСТИ



Не играй со спичками и зажигалками!



Не засовывай спицы, ножницы и прочие предметы в розетку



Не заливай водой горячие электроприборы!



Не суши и не располагай вещи около печи, газа и рядом с электрообогревательными приборами.



Не оставяй на включенной газовой плите еду. При ощущении запаха газа в помещении нельзя зажигать



Не оставяй электробытовые приборы включенными в сеть без присмотра, уходя из дома даже на короткое время



Не поручай детям разжигать печи, газовые плиты.



Не используй лифт во время пожара

## ПРИ ПОЖАРЕ ЗВОНИТЬ



# 101

ИЛИ

# 112



Татарстанское республиканское отделение «Всероссийское добровольное пожарное общество»

Управление надзорной деятельности и профилактической работы  
Главного управления МЧС России по Республике Татарстан







# МЕРЫ ПОЖАРНОЙ БЕЗОПАСНОСТИ ПРИ ИСПОЛЬЗОВАНИИ ПИРОТЕХНИЧЕСКИХ ИЗДЕЛИЙ



Татарстанское республиканское отделение  
«Всероссийское добровольное  
пожарное общество»

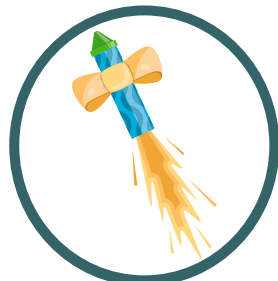
Управление надзорной деятельности  
и профилактической работы  
Главного управления МЧС России по  
Республике Татарстан



Приобретать пиротехнические изделия следует в специализированных магазинах /отделах. Пиротехнические изделия должны иметь сертификат соответствия



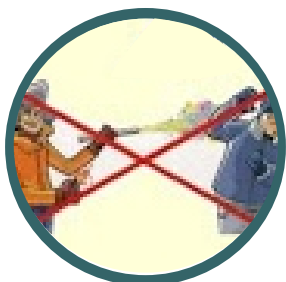
До применения пиротехники необходимо внимательно ознакомиться с инструкцией



Запрещается применение пиротехнических изделий в помещениях, зданиях и сооружениях, на крышах балконов, лоджиях



Использование пиротехники должно осуществляться на специальных площадках определенных решением администрации района, города, населенного пункта



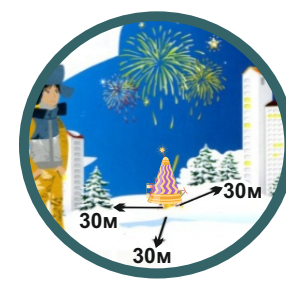
Применять пиротехнические изделия необходимо с наветренной стороны, в противоположную сторону от зрителей

## ПРИ ПОЖАРЕ ЗВОНИТЬ

# 101

ИЛИ

# 112



Запускайте фейерверки на заранее выбранной площадке, соблюдая безопасное расстояние



Поджигайте изделие с расстояния вытянутой руки



Запрещается запускать салюты с рук (за исключением хлопушек, бенгальских огней, некоторых видов фонтанов), наклоняться над фейерверком, если он не сработал и подходить к изделиям в течение 5 минут после их задействования



Запрещается использовать изделия с повреждениями и истекшим сроком годности



Запрещается детям самостоятельно приводить в действие пиротехнические изделия

ПАМЯТКА вручена гр. \_\_\_\_\_, проживающему (ей) по адресу: \_\_\_\_\_



# МЕРЫ ПОЖАРНОЙ БЕЗОПАСНОСТИ ЖИЛОГО ФОНДА

## НУЖНО

## ЭЛЕКТРИЧЕСКОЕ ОБОРУДОВАНИЕ

## НЕЛЬЗЯ

- Регулярно проверять работоспособность ваших электроприборов.
- Покупать электроприборы только в специализированных магазинах.
- Уходя из квартиры даже на короткий промежуток времени, необходимо удостовериться в том, что электроприборы выключены из сети.
- Выключить электроприбор из розетки, если не будете пользоваться им несколько дней.
- Вещи и предметы мебели должны располагаться на расстоянии не менее чем 1 м от включенного обогревателя.
- Следить за тем, чтобы провода электроприборов проходили так, чтобы они не были рядом с обогревающими приборами и чтобы их не задевать ногами при ходьбе и не заземлять дверью.



- Использовать электроприборы при повреждении или износе шнура питания или вилки.
- Использовать электроприборы, которые бьют током, перегреваются, искрят или дымят.
- Заливать возгорание электроприборов водой, если они не выключены из розетки.
- Сушить вещи на обогревателях и оставлять детей одних без присмотра в помещении с включенным обогревателем.
- Включать в одну розетку несколько электроприборов.
- Загораживать, закрывать вентиляционные отверстия электроприборов.

## НУЖНО

## ПЕЧНОЕ ОБОРУДОВАНИЕ И КАМНИ

## НЕЛЬЗЯ

- Прежде чем топить печь необходимо убедиться в ее исправности.
- Очищать дымоходы от сажи перед началом отопительного сезона и не реже одного раза в три месяца.
- Во избежание осадков и появления трещин, печь необходимо устанавливать на самостоятельный фундамент.
- Появившиеся в кладке печей и дымоходов трещины заделывать раствором глины с песком.
- Побелить наружные стены дымовых труб на чердаке.
- На деревянном полу перед топочной дверцей печи прибить металлический лист размером не менее 0,5 - 0,7 м.
- Топите печи при закрытых дверцах. Прежде чем лечь спать, убедитесь, что огонь в печи/камине погас.



- Использовать неисправное печное оборудование.
- Чтобы печь примыкала даже плоскостью одной из стенок к деревянным стенам или перегородкам, между ними должен оставаться воздушный промежуток на всю высоту печи.
- Допускать перекаливания печей.
- Разжигать дрова в печи бензином и другими легковоспламеняющимися жидкостями.
- Оставлять топящуюся печь без присмотра.
- Оставлять перед топками печей и каминов дрова, бумагу и другие сгораемые материалы. Вещи и мебель должны располагаться не ближе чем 0,5 м. от печей.



Управление надзорной деятельности и профилактической работы  
Главного управления МЧС России по Республике Татарстан,  
Татарстанское республиканское отделение  
«Всероссийское добровольное пожарное общество»



ПАМЯТКА вручена гр. \_\_\_\_\_, проживающему (ей) по адресу: